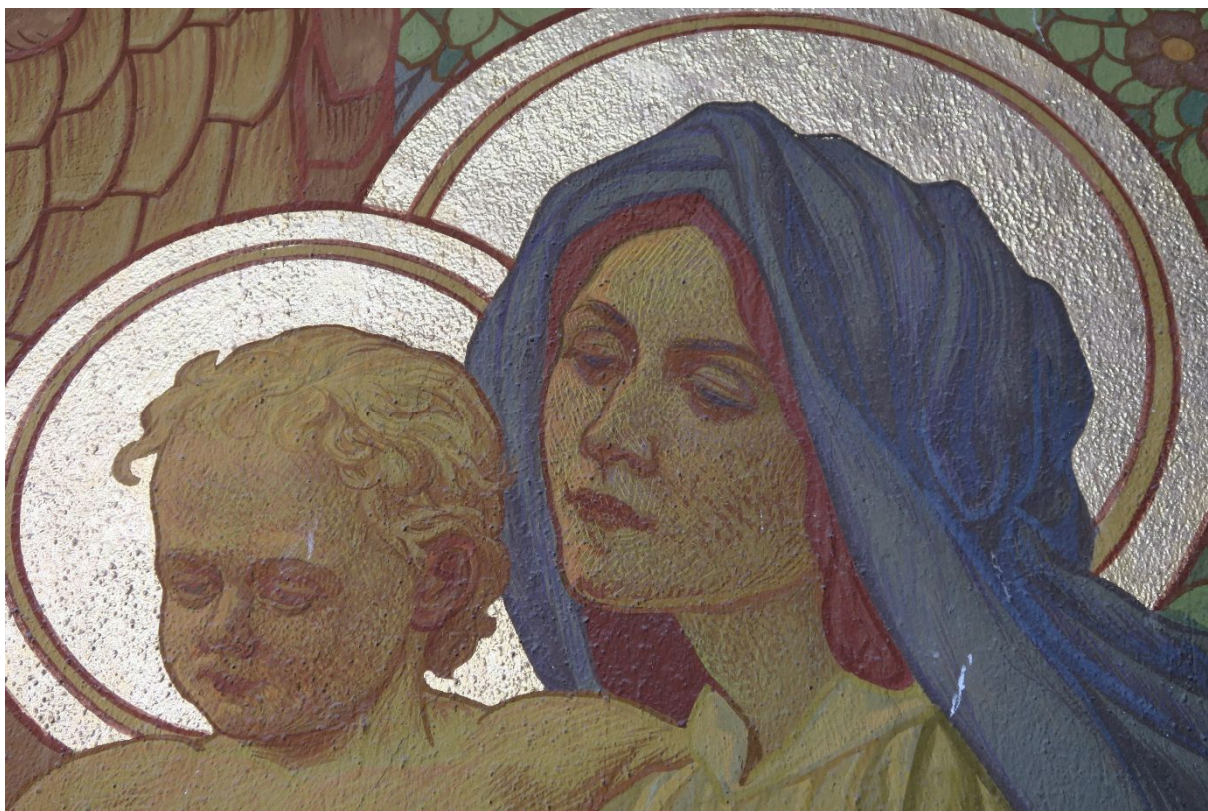


RESTAURÁTORSKÝ PRŮZKUM

NÁSTĚNNÉ MALBY VE FARNÍM KOSTELE NANEBEVZETÍ PANNY MARIE V GRUNTĚ

Provedl : Akad. mal. rest Roman Ševčík



2019

Dokumentaci zhotovil: Akad. mal. Roman Ševčík

Počet vyhotovení restaurátorské dokumentace: 4 paré v tištěné verzi

© Dokumentace je chráněna ve smyslu zákona číslo 89/1990 sb. v úplném znění (aut. zákon) s tím, že právo k užití ve smyslu zákona číslo 20/1987 sb. v plném znění (o pam. péči) má objednavatel a příslušný orgán památkové péče.

ÚDAJE O PAMÁTCE :

I. LOKALIZACE PAMÁTKY:

KRAJ : Středočeský kraj
OKRES : Kolín
MĚSTO/OBEC : GRUNTA
ČÁST OBCE : Grunta
NÁZEV OBJEKTU : FARNÍ KOSTEL
KATASTRÁLNÍ ÚZEMÍ : Grunta
R. Č. objektu v ÚSKP : 47047/2-3450
PARC. Č. : parc. č. st. 90, 91 a parc. č. p. 637 = 100%

II. ÚDAJE O PAMÁTCE :

NÁZEV PAMÁTKY : kostel Nanebevzetí Panny Marie
RESTAUROVANÁ PAMÁTKA : nástěnná malba
R. Č. v ÚSKP : nemá samostatné r.č. v ÚSKP – je součástí objektu
AUTOR : František Urban a Marie Urbanová – Zahradnická
SLOH / DATOVÁNÍ : pseudorománská stavba z let 1905-1906
MATERIÁL / TECHNIKA : secco - vaječná tempera

ROZMĚRY : stěny kostela
PŘEDCHOZÍ REST. ZÁSAHY : nerestaurováno, různé opravy a úpravy, nejsou přesné záznamy

III. ÚDAJE O AKCI :

VLASTNÍK : Římskokatolická farnost – arciděkanství Kutná Hora
Jakubská 1 , 284 01 Kutná Hora tel: 327 512 115

INVESTOR :
TERMÍN PRŮZKUMU : základní průzkum byl proveden v únoru 2019
PRŮZKUM PROVEDL : restaurátor akad.mal. rest. Roman Ševčík
RESTAURÁTORSKÝ NÁVRH : na základě průzkumu a dalších podkladů zpracoval
Roman Ševčík, Římská 42, 120 00 Praha 2
LICENCE MK ČR : Roman Ševčík - MK ČR čj. 10 722/92

Vnitřní výmalba kostela Nanebevzetí Panny Marie v Gruntě byla po zdoluhavých jednáních svěřena Františku Urbanovi. Stalo se tak na doporučení královéhradeckého biskupa Josefa Doubravy, který měl s Urbanovou prací již mnohaleté zkušenosti. František Urban se narodil 15. září 1868 v Praze Karlíně a zemřel 9. března 1919 na Královských Vinohradech. V Karlíně také navštěvoval nižší reálku. Později nastoupil jako učeň malířství do libeňské továrny na porcelán. Zde se poprvé setkal s uměním a poznal touhu po malířské práci. Zároveň navštěvoval večerní průmyslovou školu v Karlíně a kreslil u profesora Škody. Ten mu poradil, aby pokračoval na tehdy založené Umělecko-průmyslové škole. Tam se roku 1885 stává žákem profesora Františka Ženíška. Urbanova studia trvala celých osm let. První tři roky pobyl ve škole všeobecné a pět let ve škole speciální pro figurální kresbu a malbu. Zde se také seznámil se svojí budoucí ženou Marií Urbanovou-Zahradnickou, která se věnovala zejména ornamentální malbě a významně se podílela na malbách v kostele v Gruntě. Absolvoval v roce 1893, několik dalších let pak působil jako asistent profesora Václava Dědka, který zde v letech 1885–1903 vyučoval ornament a figurální kreslení.

Jeho zřejmě poslední monumentální prací byla právě výzdoba kostela Nanebevzetí Panny Marie v Gruntě, zatímco a také nejtěžší prací je výmalba kapitulního chrámu sv. Petra a Pavla na Vyšehradě, která odstartovala řadu Urbanových úspěšných monumentálních prací. Nejzajímavější zdá se pak být výmalba grunteckého kostela, která tuto řadu uzavírá. Výzdoba kapitulního chrámu sv. Petra a Pavla na Vyšehradě byla provedena v letech 1902 až 1903. Přáním kapituly také bylo, aby bylo přihlédnuto k tvarům výzdoby středověkých katedrál. Tvary dekorace tak měly být v souladu s tvary architektury. Tímto byl tedy Urban vázán, pravidlem se řídil i u svých dalších výmaleb. Celá hlavní loď kapitulního chrámu sv. Petra a Pavla na Vyšehradě je stejně jako ta v Gruntě zaplněna ornamentálními tvary. V Gruntě kostel hýří pestrými barvami, a i přes skromnou figurální část malby a nedostatečný inventář působí velmi živým dojmem. Oba kostely mají ovšem několik styčných bodů. Jedním z nich bezesporu je Urbanův smysl pro celistvost výmalby. Další společným prvkem je použití zlaté podmalby. Ta je nejmasivněji užívána u aureol, které jsou u vyšehradských andělů provedeny plasticky. Je tomu tak proto, aby nesplývaly se zlatým pozadím. Postavy andělů jsou oblečeny do dlouhých ornamentálně bohatě zdobených říz. U obou kostelů Urban používá mnoha znaků charakteristických pro secesi. Základem jeho maleb je ornamentálnost, lineárnost, plošnost a harmonická barevnost. O výmalbě Vyšehradu Urbana psal, že k celkovému tónu dekorace ho vedl překrásný teple šedý tón omítky a kamene. Všechny kamenné podpory v chrámu byly ponechány v původním materiálu. Urban zde prokázal vynikající schopnost přemýšlet o výzdobě v souvislostech, a především vnímat malbu a architekturu od počátku jako celek. Původní zbarvení nosných prvků ponechal z důvodu, aby nebylo porušeno architektonické dělení a aby nebyla vizuálně potlačena jejich nosná funkce. Takto promýšlí všechny detaily výmalby. A platí to nejen o chrámu sv. Petra a Pavla na Vyšehradě, ale o všech Urbanových monumentálních pracích obecně. Tam, kde bylo potřeba získat klidný dojem, používá světlé barvy. Zároveň ale využívá secesních křivek a vlnovek k získání jakéhosi ornamentálního rytmu. Na prvky, které je nutné zvýraznit, je použito zlatění.



Detail signatury Františka Urbana na malbách v Gruntě

Presbytář

V presbytáři jsou malby nejméně poškozené. Poškození maleb byla způsobena zatékající dešťovou vodou. V těchto partiích je barevná vrstva oddělena od podkladní vápenné vrstvy, která je podkladem pro malbu. Malba je provedena technikou secco. Její charakter ukazuje, že se jedná o temperovou malbu. Povrch barevné vrstvy je hladký a kompaktní. Podle dochovaných svědectví byly při zhotovování maleb ve vesnici masivně vykupovány vajíčka, která sloužila pro přípravu vaječné tempéry. Charakter malby a její uzavřený povrch tuto teorii podporuje. Tato malba je velice náchylná na změnu vlhkosti ve zdivu, kdy uzavřený povrch barevné vrstvy snižuje propustnost vlhkosti směrem do prostoru kostela. Proto v místech, kde dochází k dlouhodobému zatékání, dochází k oddělení barevné vrstvy maleb od podkladního bílého nátěru a malba odpadá v šupinkách. V místě poškození můžeme vidět malbu, která stále ještě zůstává na původním místě, ale již je její adheze silně narušena. V těchto místech odkládání restaurátorského zásahu může mít za následek nevratnou ztrátu maleb. Při prohlídce maleb v presbytáři je patrné, že dolní partie v závěru presbytáře jsou mechanicky poškozeny. Zde v průběhu let došlo k škrábancům a úderům, které na povrchu maleb vytvořila poškození. Zde je i malba nerovnoměrně zpráškovatělá. Především hnědé tóny vykazují menší odolnost proti otěru. Zbývající plochy vykazují dobrou adhezi k podkladu a odolnost proti poškozením otěrem. Povrch maleb je pokryt vrstvou prachových a mastných depositů. Na místech, kde je malba v dobré kondici, byla provedena zkouška čištění. U výjevu Klanění tří králů a protější malby Narození Krista byly pro snímání nečistot použity čistící houby akapad, které absorbují

prachové depozity a jejich měkkost kopíruje povrch maleb, aniž by docházelo k abrazi povrchu maleb. Provedené sondy čištění ukázaly, že je možné z povrchu maleb odstranit nečistoty a vrátit malbám původní jasnější barevnost. U zlacených partiích, kde bylo použito plátkové zlato, dochází k oddělení podkladu od podkladní omítkové vrstvy. Při prohlídce maleb je patrné, že v místech s vyšší vlhkostí ve zdivu, je zlato odpadlé a uvolněné. Malba je poškozena i stékající vodou zkondenzovanou na vitrážích. Na povrchu barevné vrstvy jsou viditelné černé stékající stopy po znečištěné vodě. Jak už bylo řečeno, presbytář a Vítězný oblouk vykazují z celého interiéru nejmenší poškození maleb. I statické praskliny, které výrazným způsobem poškozují a deformují malby, jsou zde v minimální míře.

Lod' kostela

V lodi kostela převládá dekorativní malba, jak na stěnách, tak i klenbách lodě. Zde je již malba výrazně poškozena statickými prasklinami, které vertikálně probíhají skrz malby. V minulosti docházelo při opravách k vyplňování těchto prasklin novou omítkou. Při prohlídce omítkové vrstvy, která byla vpravena do prasklin, je patrné, že se jedná o omítku s vysokým obsahem cementu. Tyto výplně jsou dnes již uvolněné, jelikož v průběhu doby došlo k dalšímu rozestoupení trhlin a tím k uvolnění druhotných výplní. Plomby byly provedeny hrubozrnnou omítkovou vrstvou a na mnoha místech vyčnívají přes okolní úroveň a překrývají plochu s malbami. Na stěnách lodě velice rušivě působí široké pruhy bílé barvy, které jsou v místě prasklin. Při podrobnějším zkoumání bylo zjištěno, že tyto bílé plochy byly přes malbu nanесeny tak, aby zaslepily drobné praskliny. Hutný disperzní nátěr bílého tónu měl eliminovat drobné praskliny, ale ve velké míře překryl originál. Byly provedeny zkoušky snímání tohoto nátěru a jako nejlepší způsob se jeví mechanické snímání za pomoci skalpelu a skelného vlákna. Zde je možné z uzavřeného povrchu maleb odstranit disperzní bílý nátěr. Snímání lze provést s minimální ztrátou originální malby a výrazným způsobem eliminovat rušivé nátěry na stěnách lodě. Na klenbě lodi kostela jsou patrné velké plochy, kde je malba poškozena zatékáním a prasklinami. Zde praskliny nejsou kryty bílým nátěrem. Na monochromních plochách jsou viditelné skvrny způsobené výluhy nečistot z kleneb. Toto probarvení světlých ploch je nevratné a bude nutné jej eliminovat retuší. Stejně jako u ostatních míst, kde docházelo k dlouhodobému zatékání, i zde je malba uvolněná a jednotlivé části odpadávají a jsou uvolněné. Jak je viditelné, i na jiných místech dlouhodobé zatékání mělo negativní vliv na kvalitu omítkové vrstvy, kdy omítky je rozrušená a vykazuje nízkou míru soudržnosti a vysokou drolivost. Součástí výzdoby lodě kostela jsou postavy čtyř andělů hrající na nástroje, kteří vizuálně doplňují varhanní kruchtu, která se nachází výše nad malovanými postavami andělů. Malba na levé straně vykazuje vysokou míru poškození zatékáním vody. Zde můžeme mluvit o nejvíce poškozené části maleb, jelikož se jedná o figurální malbu a není možné odvodit tvary jako u ornamentální výzdoby, kde tvarosloví lze odvodit a přenést na poškozenou část. Zde je barevná vrstva malby uvolněná a odpadává v drobných šupinkách. Vlastní malba nese stopy po stékající vodě. Voda poškodila nejen malbu, ale i podkladní omítkovou vrstvu, kde došlo k vyplavení vápenného pojidla a tím omítková vrstva ztratila svou kompaktnost. Došlo i k částečné ztrátě zlacených svatozáří andělů. Jak dokládají rozbory pro zlacení je použito plátkové zlato. V místě zatékání je malba poškozená tak, že pomalu ztrácí svou čitelnost odkládáním restaurátorského zásahu může dojít ke ztrátě dalších uvolněných částí a tím již nevratnému poškození, kdy již nebude možné provést retuš, aby bylo poškození eliminováno. V současné době je ještě možné identifikovat části obličejů andělů, rukou a nástrojů, na které

hrají. Tento stav je havarijní, ale restaurátorským zásahem lze ještě toto poškození eliminovat a retuší vrátit malbě celistvost.

Boční lodě

Severní loď

V bočních lodích jsou malby nejvíce poškozené. Nízká výška a jednodušší dostupnost k malbám měly za následek opravy, které negativně zasáhly do kvality malby. Při prohlídce jasně můžeme identifikovat mladší opravy, které chtěly potlačit poškození vzniklé v důsledku statických trhlin. Provedené opravy svou kvalitou výrazným způsobem zaostávají za originálem, zjednodušují provedené ornamenty s absolutní absencí malířské bravury. Barevnost oprav se výrazně liší od originálu. Tyto opravy byly provedeny na ploše stěn, kdy barevnost se výrazně liší od okrového originálního odstínu. Stěny i klenby jsou výrazně poškozeny statickými trhlinami, které procházejí jak přes stěny, tak i klenby. Jako jinde, tak i zde, byly tyto praskliny vyplněny omítkou s přídavkem cementu. I když jsou výplně natlačeny do hloubky trhliny, dnes jsou uvolněné a bude nutné tyto výplně odstranit a nahradit omítkou bez přídavku cementu. Neodborně provedené vysprávkování trhlin poškodily i okolní malbu, kde ulpěly zbytky omítkové vrstvy. V současné době můžeme vidět další uvolněné části omítkové vrstvy s výmalbou především v okolí vitráží, kde došlo k odtržení části omítky od zdiva. Klenby a stěny jsou poškozeny zatékající vodou, kdy do struktury malby byly vyplaveny nečistoty. Na mnoha místech došlo v důsledku zatékání k odpadnutí části omítkové vrstvy i s malbou, nebo ke ztrátě barevné vrstvy, kdy došlo k oddělení temperové malby od bílého nátěru, který byl zhotoven jako podklad pro malbu a obsahuje křidu. Figurální malba na čelní stěně lodi nad bočním oltářem vykazuje vysokou míru poškození. Zde můžeme vidět, že proces, kdy dochází ke ztrátě malby, stále pokračuje, jak ukazují nálezy šupinek malby, které spadly na boční oltář. I zde příčinou poškození maleb je zatékající dešťová voda, která rozrušila strukturu omítkové vrstvy a poškodila barevnou vrstvu malby. Zde dochází k poškození obličejů a zlacených svatozáří, kdy rekonstrukce na těchto místech bude v budoucnu problematická. Toto poškození nejvíce ohrožuje malbu v levém horním rohu, v místě, kde malba na svislé stěně navazuje na klenbu lodě. Zde byl výron zatékající vody nejmasivnější. Na dalších partiích je malba v lepším stavu a není tak poškozena jako v horní části. V dolní části, kde je u oltáře monochromní nátěr. Zde byla provedena pásková sonda, která odhalila originální pojednání plochy jednobarevným nátěrem, který však svou barevností více koresponduje s malbou a především ornamenty, které malovaný výjev rámuje. Shodná oprava je provedena i v jižní lodi v okolí menzy bočního oltáře. Tyto opravy nezasáhly do figurálních výjevů a omezily se pouze na dolní monochromní plochu. Sonda ukázala, že tento druhotný nátěr lze z originální výmalby odstranit. Při prohlídce ploch stěn není patrné, že by omítková vrstva byla výrazným způsobem poškozena vztlínající vlhkostí. Vyjma rohu u zpodědnice, kde je vyšší poškození omítkové vrstvy vlhkostí. Toto poškození však nezasahuje do dekorativní výzdoby kostela, ale je omezeno na plochu s monochromní barevností. Zemní vlhkostí je poškozen pouze plasticky sokl, který probíhá po celém obvodu kostela. Zde je nátěr i omítková vrstva soklu degradovaná. V těchto místech je možné poškozené části odstranit a provést rekonstrukci soklu, na kterém bude proveden nový nátěr ve shodné barevnosti s originální výmalbou.

Jižní loď

V místě, kde jižní loď kostela nazývá stěnu s vyobrazenými hrajícími naděly, je dekorativní výzdoba kleneb a stěn nejvíce poškozena. Zde výzdoba nese stopy po dlouhodobém zatékání a masivním poškození maleb. Toto poškození zasahuje i do kaple s oltářem pod jižní věží, kde zatékání poškodilo jak malby na klenbě, tak i na východní stěně kaple a celý klenební pás mezi lodí a kaplí. Zde jsou patrné výluhy ze zasypu, které jsou na povrchu fragmentu výzdoby. Zatékání v těchto místech bylo masivní, jak dokladuje silně rozrušená omítková vrstva, která ztratila soudržnost a pevnost. Z provedených rozborů solí v této omítce vyplývá, že obsahuje vyšší množství dusičnanů. Okraje této omítkové vrstvy, která je v celém interiéru kostela jednovrstvá se stočeným povrchem do finální podoby, jsou vykloněny do prostoru nebo vytvářejí duté kaverny, ze kterých je vysypána písková složka omítky. Při podrobnější prohlídce stavu maleb je možné konstatovat, že dekorativní výzdoba kleneb a stěn kostela je výrazným způsobem poškozena sítí statických trhlin, které byly v průběhu doby opravovány. I malba v okolí těchto trhlin byla opravována, jak ukazují neodborně provedené opravy na nové omítce, které se neomezily jen na místo poškození, ale ve velké míře překryly originál. Opravy jsou provedeny diletsky, zjednodušují dekor a zcela chybí lehkost s linkou, která je typická pro práci autorů. Tyto opravy jsou provedeny i na omítce s vyšší zrnitostí, což se negativně projevuje při pohledu na tyto druhotné doplňky. V obou bočních kaplích je těchto oprav výrazně více, zasahují, jak do dekorativních maleb, tak i do monochromních ploch, kdy tyto opravy omamovávají dekor a zcela mění původní teplý okrový ton, který byl zvolen pro plochu stěn. Na stěně jižní lodi nad bočním oltářem je figurální výjev sv. Anny vyučující Pannu Marii v dobrém stavu. Malba nebyla poškozena zatékáním a celá malba je celistvá. Zde je však barevná vrstva v tmavých tónech zpráškovatělá, ale mohlo by dojít k jejímu poškození při silnějším otěru.

Předsín kostela

V předsíni kostela na levé stěně dominuje nápis, který není poškozen. Výraznější poškození je viditelné na části klenby a stěny v místě, které navazuje na loď a jižní věž. Jak už bylo zmíněno, v tomto prostoru bylo zatékání dlouhodobé a intenzivní a poškození výzdoby se promítlo i do jihovýchodní části předsíně.

Sakristie a křestní kaple

Malířská výzdoba v obou místnostech je pouze dekorativní, výzdoba se nachází na klenbě sakristie, křestní kaple a na okenních špaletách, kde je provedena iluzivní bosáž, která je zakončena jednoduchým dekorem ve shodné barevnosti jako malované kvádry zdiva. Na stěnách byla provedena oprava elektroinstalace, která poškodila monochromní výmalbu stěn. Při prohlídce maleb, nejsou patrné mladší opravy, které byly identifikovány v lodi kostela. Malby jsou poškozeny mechanicky, na exponovaných partiích došlo k odření barevné vrstvy s dekorativní malbou. V sakristii je stav maleb výrazně lépe zachován než v křestní kapli. Na klenbě sakristie jsou viditelné stopy po zatékání dešťové vody, ale poškození dekorativní výmalby je zde minimální, stopy po odpadlé barevné vrstvě se nacházejí v monochromní výmalbě. V křestní kapli došlo k výraznému poškození dekorativních maleb na klenbě. Zde jsou malby v havarijním stavu. Dlouhodobým zatékáním došlo k vyplavení nečistot do

struktury barevné vrstvy a tím došlo k valérovému posunu barevnosti maleb. Barevná vrstva je zde uvolněná a v šupinkách odpadává. Omítková vrstva je v místě klenby a vrchní části stěny, kde dlouhodobě zatékalo, je silně omítka degradovaná a výrazným způsobem ztratila soudržnost. Na klenbě a stěnách jsou patrné praskliny, které procházejí přes dekorativní malby. Povrch maleb je pokryt vrstvou prachových a mastných depozitů, především na šikmých parapetech oken.

Navrhovaný restaurátorský postup:

Cílem prací je přispět provedením nutných restaurátorských a konzervačních prací ke zlepšení současného stavu památky, k její celkové rehabilitaci při zachování její historické, kulturní a uměleckořemeslné hodnoty.

1. Nejdříve bude provedeno základní očištění výzdoby od hrubých nečistot za pomoci jemných štětců. Následně bude provedena fixáž barevné vrstvy roztokem akrylátové disperze s velmi malými částicemi akrylátového polymeru, který zajišťuje dobrou penetraci. Pro fixáž k plošnému zpevnění a před zpevnění barevné vrstvy bude použita koncentrace do 1,5 %. Fixáž bude dle potřeby opakována. Větší skupiny lokálně uvolněné malby budou upevněny za pomoci akrylátové disperze, která je rozpustná v lihu v koncentraci do 3 %.
2. Finální čištění barevné vrstvy bude provedeno mechanicky za pomoci čistící houby, jemných štětců a skalpelů. Následně bude provedena celoplošná fixáž barevné vrstvy maleb akrylátovou disperzí. V místech, kde došlo k druhotnému přetření plochy, budou tyto přemalby sejmuty mechanicky za pomoci skalpelu a skelného vlákna.
3. V místech, kde je uvolněna podkladní omítka, bude provedena hloubková injektáž pomocí injektážní směsi. Praskliny budou vyčištěny, dojde k vyjmutí nevyhovujících výplní a drobné praskliny budou jemně proškrábnuty.
4. V místech, kde došlo k degradaci podkladní omítkové vrstvy, bude tato omítka zpevněna nástřikem roztoku na bázi esteru kyseliny křemičité. Pro aplikaci bude použit roztok s dobrou penetrací.
5. V místě, kde jsou patrné vyplavené nečistoty a minerály, bude provedeno odsolení těchto míst.
6. Z trhlin budou odstraněny nevyhovující cementové výplně. Toto bude provedeno opatrným vysekáním, aby nedošlo k poškození okolní omítky s malbou. Z povrchu malby budou skalpelem sejmuty zbytky omítek, které ulpěly na povrchu barevné vrstvy.
7. Defekty v omítkové vrstvě budou vytmeleny jádrovou omítkou a vápenným štukem odpovídající frakce. Po technologické pauze (karbonizaci vápenné složky v tmelech) bude na tyto nové doplňky aplikován vápenný nátěr pačok, který vytvoří shodnou strukturu na tmelech jako má plocha s malbou.

8. Na místech, kde došlo k velkému poškození dekorativní výmalby, budou provedeny přípravné kartony, ze kterých budou zhotoveny pazy pro rekonstrukci na poškozených partiích.
9. Následně bude provedena retuš a rekonstrukce chybějících částí výzdoby. Pro retuš a rekonstrukci budou použity přírodní kvalitní pigmenty pojeny akrylátovou disperzí. Pro dosažení shodného uzavřeného povrchu je možné do připravených barev pro retuš přidat jako pojivo vaječnou emulzi, která slouží jako základ pro vaječnou temperu. Zde je nutné před zahájením retušování provést zkoušky. V místě poškozeného zlacení bude provedeno zlacení plátkovým zlatem shodného valéru zlata na mixtión.

Specifikace doporučených materiálů

V procesu restaurátorského zásahu budou použity následující materiály:

Jemný vápenný štuk: odleželé vápno, křemičitá moučka, pigmenty

Celoplošná fixáž malby: Čistá, vodou ředitelná 100 % akrylátová disperze.

Odsolení: buničina pro odsolování s krátkým vláknem v bobtnavé hlince.

Přírodní pigmenty.

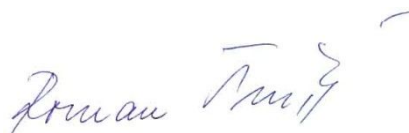
Zpevnění degradované omítky: zpevňovač kamene na organokřemičité bázi s nízkým množstvím vyloučeného gelu (10 %).

Hlubková injektáž: Injekční restaurátorská maltovina ze speciálního pojiva vysoké chemicko-mechanické pevnosti s velmi nízkým podílem rozpustných solí, nejčistší křemičité moučky extrémně řídké frakce, velmi jemně mletých pucolánů, speciální přísady ztekutelnovačů a ze složky tvořící póry.

Zpevnění a impregnace podkladu: Velmi jemná akrylátová disperze, elastická, odolná vůči stárnutí, bez ředidel a změkčovadel.

Použitá literatura: Malířská výzdoba farního kostela Nanebevzetí Panny Marie v Gruntě (Alžběta Hrdličková, 2009)

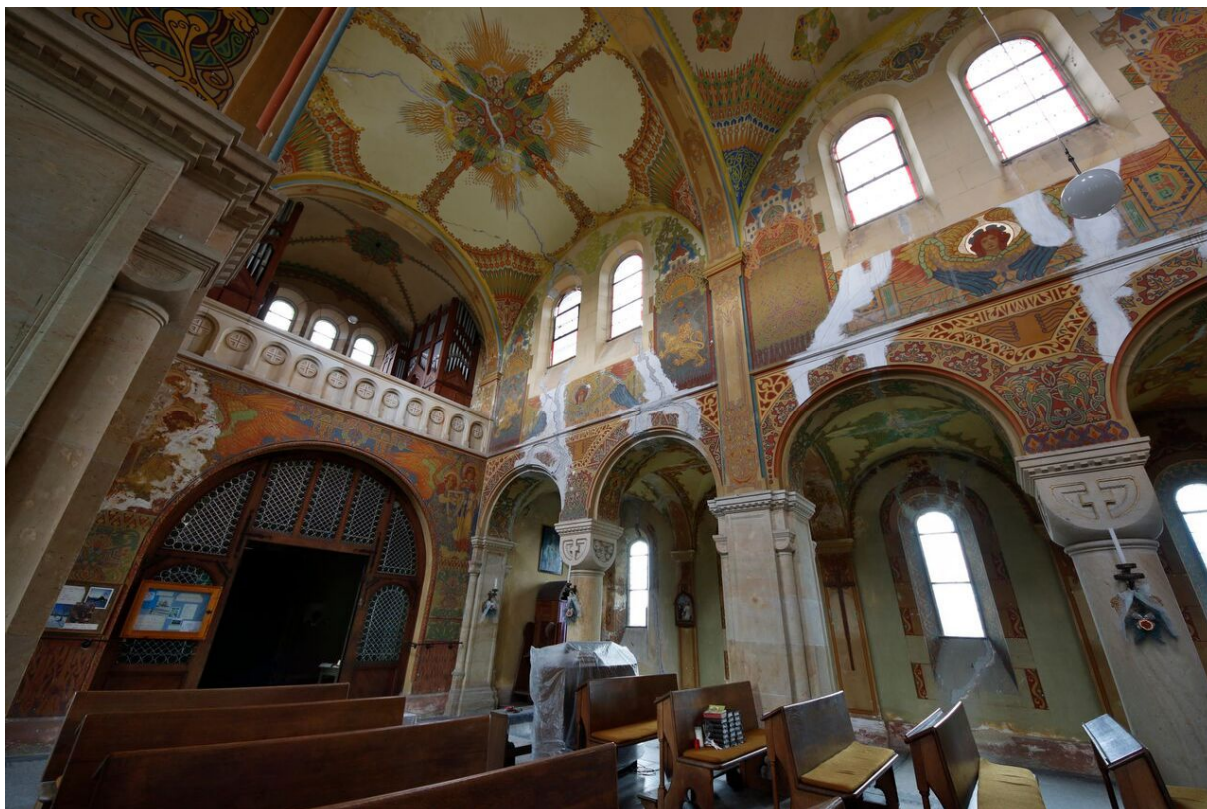
V Přelouči dne 2. 3. 2019



Akad. mal. Roman Ševčík



Celkový pohled do interiéru kostela



Snímek ukazuje rozsáhlé poškození maleb v lodi kostela



Pohled na klenbu hlavní loď, která je poškozena prasklinami a zatékáním



Celkový pohled do jižní lodě kostela



Pohled na klenbu presbytáře



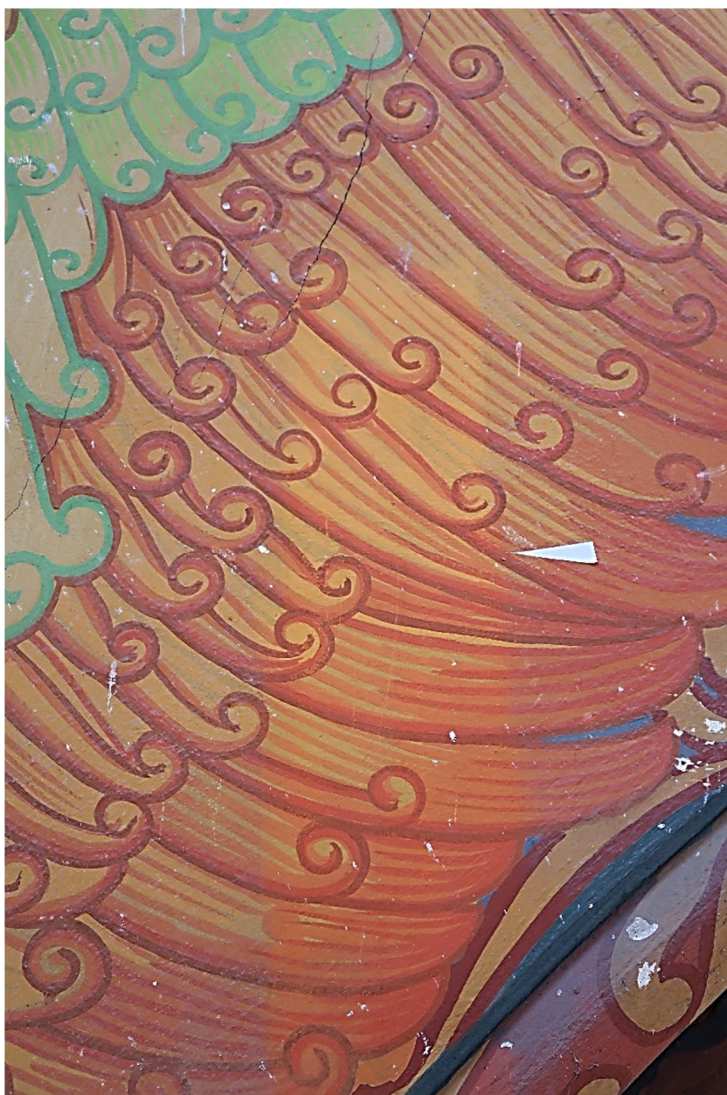
Snímek ukazuje poškození malby dlouhodobým zatékáním



Detail odpadlé malby a rozrušené omítkové vrstvy u výjevů hrajících andělů



Makrosnímek poškozené barevné vrstvy malby



Zkouška snímání nečistot a prachu z povrchu malby. Provedená sonda ukazuje barevnou změnu po odstranění nečistot





Snímek ukazuje uvolněnou část omítkové vrstvy v místě klenby jižní lodě. Zde došlo k vysokému snížení soudržnosti podkladní omítkové vrstvy.



Místa, kde hrozí další ztráta originálu



Snímek ukazuje výluhy do omítkové vrstvy na klenbě jižní lodě



Detail havarijního stavu malby na klenbě jižní lodě



Detail poškození originálu a vyplavené minerály do struktury malby



Šipka ukazuje druhotnou opravu na ploše stěny jižní lodě



Oprava odpadlých míst. Na fotografii je vidět nekvalitně domalovaný ornament v místě poškození



Detail oprav dekoru v místě trhliny. Tyto opravy je nutné odstranit, jelikož zcela neodpovídají svou barevností a provedením



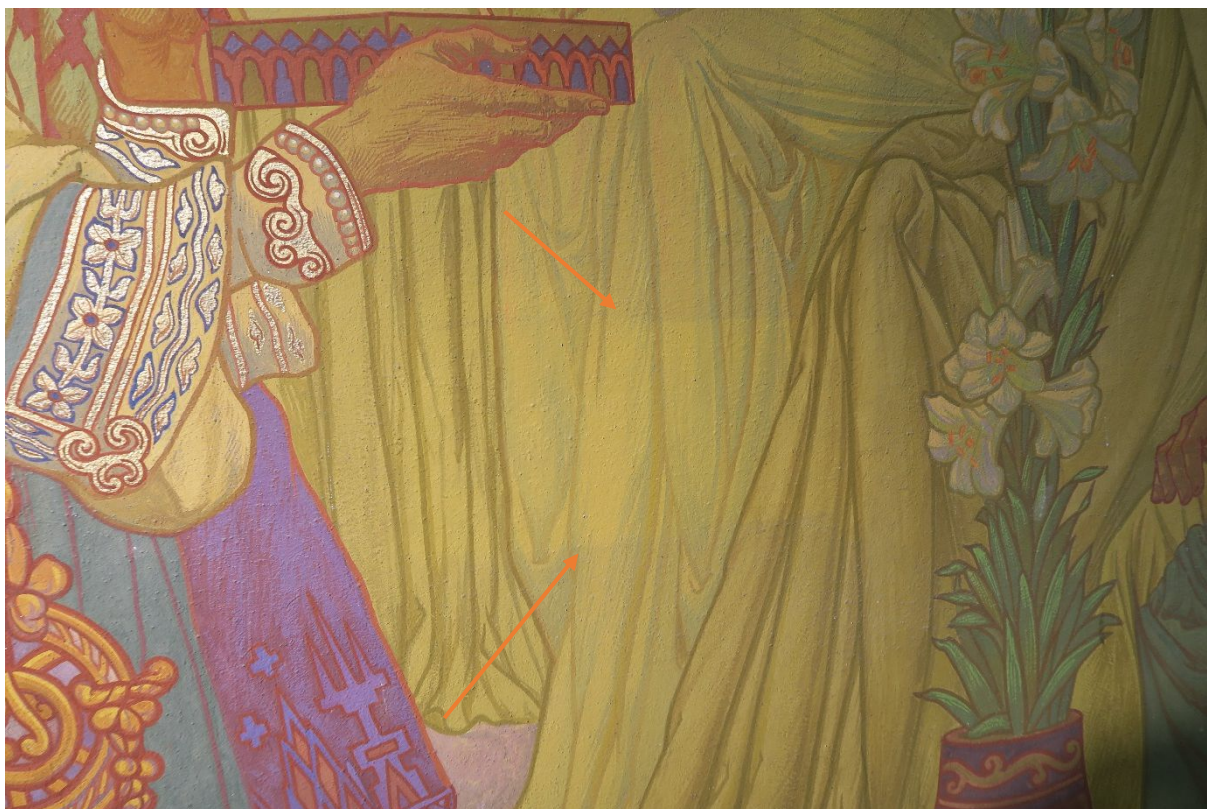
Na fotografii špalety okna v jižní lodi je vidět zcela nevyhovující rekonstrukci dekoru v místě poškození a uvolněnou nově provedenou plombu v místě trhliny. Nová omítka má vysoký obsah cementu.



Poškození zlacených linek, kdy dochází k oddělení podkladní vrstvy od bílého nátěru



Makrosnímek malby v presbytáři, kdy je vidět zpráškovatělá barva kontur, ostatní barvy vykazují dobrou adhezi



Šipka ukazuje zkoušku čistění malby na výjevu Klanění tří králů, kdy z povrchu malby byly odstraněny prachové depozity





Makrosnímek figurální malby na stěně presbytáře ukazuje drobná uvolnění malby od podkladního bílého nátěru. Zde dochází k odpadávání šupinek malby, a tak nevratné ztrátě originálu



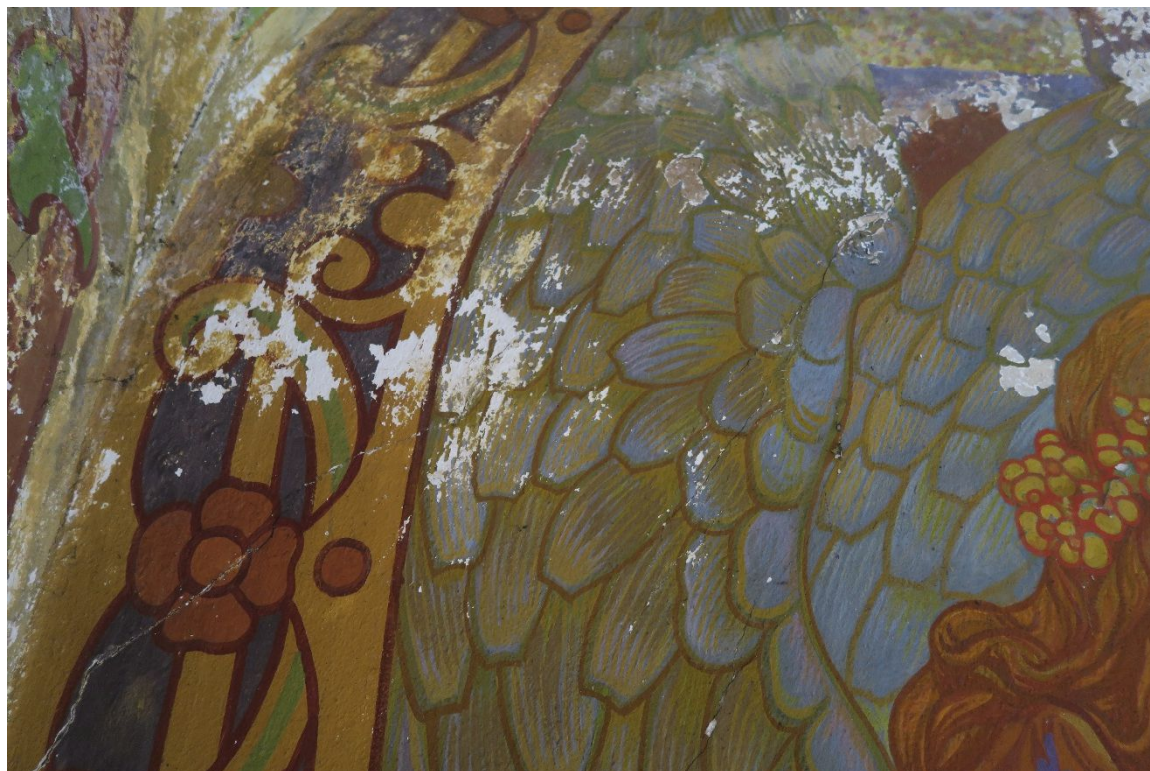
Snímek ukazuje rozsáhlejší poškození malby



Šipka ukazuje sondu čištění malby



Čelní stěna severní lodě – výrazné poškození malby, které zasahuje do obličejové části



Malba je uvolněná v šupinkách, kdy došlo k oddělení malby od podkladní vrstvy a hrozí další ztráta originálu



Snímek ukazuje poškození maleb v severní lodi kostela



Detail uvolněných míst. Při vizuální prohlídce bez lešení zůstávají tyto místa neodhalená



V průběhu zatékání došlo k vytvoření dutých kaveren, kde došlo k odpadnutí části maleb, na dalších místech toto dnes hrozí.



Detail provedené sondy na pasu klenby severní lodě ukazuje výraznou změnu barevnosti po sejmutí mastných a prachových depozitů



Pohled na malby na stěnách lodě kostela, kdy je vidět bílý disperzní nátěr, který měl zakrýt praskliny, ale ve větší části poškodil originální malbu



Šipka ukazuje provedenou sondu při snímání disperzního nátěru z povrchu maleb na stěnách lodi kostela



Tato oprava trhlin výrazně poškodila malby v lodi kostela



Detail zlatených svatozáří, kdy bylo použito plastického podkladu pro zlatená místa



Trhliny v místě oprav. Po odstranění bílého nátěru výrazným způsobem dojde ke snížení rozsahu poškození originálu



Pohled do klenby lodě kostela. Zde jsou vidět poškozené části malby zatékáním, kdy došlo k probarvení malby.



Pohled na klenbu v závěru presbytáře neukazuje výraznější poškození figurální malby



Snímek ukazuje páskovou sondu v dolní monochromní ploše v severní lodi u bočního oltáře, která svou barevností neodpovídá původnímu barevnému řešení



Snímek ukazuje výrazné poškození maleb na klenbě křestní kaple, na snímku jsou zřetelně vidět odpadlá místa barevné vrstvy a změna barevnosti v místě dlouhodobého zatékání dešťové vody



Pohled do klenby křestní kaple. Na klenbě i stěnách je viditelná síť prasklin a trhlin.



Pohled na nejvíce poškozenou část maleb křestní kaple



Celkový pohled do sakristie – zde jsou malby pokryty vrstvou prachových nečistot a mechanicky poškozeny. Dolní snímek ukazuje poškození monochromní výmalby novou elektroinstalací



